

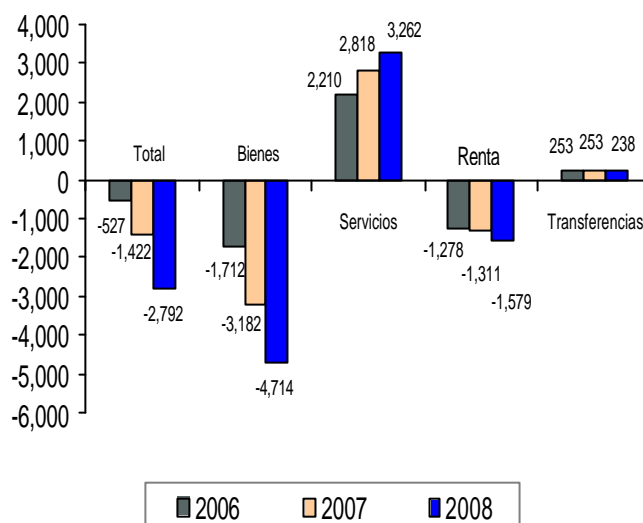
EVOLUCIÓN DE LA BALANZA DE PAGOS DE PANAMÁ AÑO 2008

I. CUENTA CORRIENTE

El resultado global del 2008 presentó un déficit en la Cuenta Corriente de la Balanza de Pagos de Panamá de B/.2,792.2 millones, explicado primordialmente por saldos negativos en las balanzas de bienes y renta que en comparación con el año precedente, se incrementaron en 48.1 y 20.4 por ciento, respectivamente. Por el contrario, las cuentas de servicios y transferencias, registraron superávit de B/.3,262.1 millones y B/.238.0 millones, respectivamente. Las actividades de transporte favorecieron significativamente la cuenta de servicios.

SALDOS DE LA CUENTA CORRIENTE DE LA BALANZA DE PAGOS DE PANAMÁ: AÑOS 2006-08

Millones de balboas



Las exportaciones nacionales para el 2008 mostraron un valor FOB de B/.1,144.7 millones, lo que se traduce en un leve aumento de 1.6 por ciento, afectado por la baja participación del sector agroexportador, influenciado por la disminución en la demanda de productos agrícolas por parte de mercados como Estados Unidos de América y la Unión Europea. Los rubros de exportación que registraron variación negativa fueron: la piña, el banano y el café, con caídas de 14.8, 11.7 y 5.5 por ciento, respectivamente, debido a los altos precios en los insumos, problemas en la cadena de colocación y elevados costos de los fletes.

El rubro de mayor incremento en su valor de exportación fue: harina y aceite de pescado, con 69.1 por ciento, debido a un aumento en los kilos exportados.

Las importaciones nacionales FOB totalizaron B/.8,158.0 millones, valor este que representa un incremento de 30.9 por ciento, comparado con el registrado durante el 2007. De manera general, los bienes de consumo se destacaron al alcanzar un crecimiento de 40.1 por ciento (sobresalieron los combustibles, lubricantes y productos conexos), seguidos de los bienes intermedios y bienes de capital con 32.3 y 15.3 por ciento, respectivamente.

EXPORTACIONES E IMPORTACIONES NACIONALES FOB,
SEGÚN TIPO DE BIENES: AÑO 2007-08

Tipo de bienes	Exportaciones e Importaciones Nacionales fob (1) (en millones de balboas)		Variación porcentual
	2007	2008 (P)	2008 (P)
Exportaciones	1,126.8	1,144.7	1.6
Productos agrícolas	373.3	364.5	-2.4
Productos no agrícolas	753.5	780.2	3.5
Importaciones	6,229.9	8,158.0	30.9
Bienes de consumo	2,697.9	3,780.2	40.1
Bienes intermedios	1,790.3	2,369.1	32.3
Bienes de capital	1,741.7	2,008.7	15.3
Saldo comercial	-5,103.1	-7,013.3	37.4

(1) Excluye transacciones de la Zona Libre de Colón y de las Zonas Procesadoras para la Exportación.

Para el 2008, la balanza de servicios mostró un saldo positivo de B/.3,262.1 millones, un 15.8 por ciento más que el período anterior. Entre los factores que contribuyeron a darle mayor dinamismo tenemos: el ingreso por peaje y por servicios marítimos prestados a las naves que transitan por el Canal de Panamá, el cual se vio acrecentado en un 39.1 por ciento, el ingreso al país de un total de 3,112,587 visitantes, que representó 14.3 por ciento más que el año anterior. Esto se traduce en un crecimiento de 18.8 por ciento o el equivalente a B/.1,408.1 millones. El incremento en la actividad turística guarda estrecha relación con la realización de esfuerzos, por estimular nuevos mercados para el turismo en el país, la apertura de nuevas rutas aéreas, el aumento en la frecuencia de vuelos, mejoras en las infraestructuras aeroportuarias, las nuevas regulaciones del sector y los precios competitivos de los servicios turísticos en general. Por otro lado, el movimiento de carga por los principales puertos, también favoreció con un 14.5 por ciento de incremento.

El ingreso externo obtenido por la venta de llamadas internacionales para el 2008, fue de B/.254.6 millones, es decir, B/.40.5 millones más, con respecto al 2007. Alrededor del 60.0 por ciento de esta contribución se originó en los centros de llamadas. Las realizadas por las empresas concesionarias locales crecieron 22.8 por ciento, al contar con una plataforma tecnológica proveedora de nuevos servicios, como el roaming internacional para clientes de prepago.

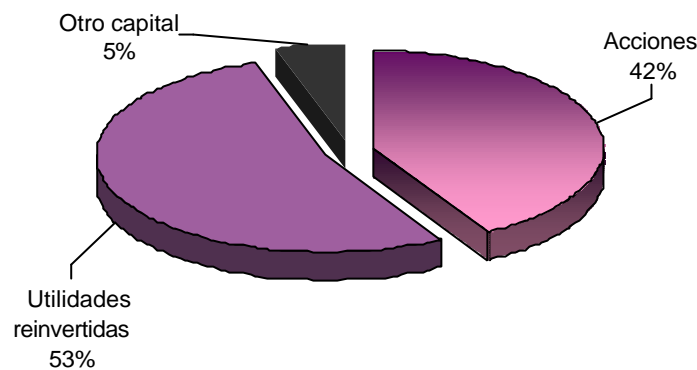
Por otro lado, el déficit de la balanza de renta del año compilado se incrementó en 20.4 por ciento, por la retribución a inversionistas extranjeros, destacándose las utilidades reinvertidas o no distribuidas de los bancos de licencia general, por B/.646.5 millones, sustentadas por la apertura de nuevos bancos y empresas no financieras con la telefonía móvil y las establecidas en la Zona Libre de Colón, con B/.387.9 y B/.331.7 millones, respectivamente.

Dentro de las transferencias corrientes, las remesas registraron variación negativa durante el 2008, cuando las enviadas por los emigrantes superaron (en B/.10.8 millones), a las recibidas. El 41.4 por ciento de estos envíos se realizó hacia el vecino país Colombia, mientras que el 49.7 por ciento de las captadas provino de los Estados Unidos de América.

II. CUENTA DE CAPITAL Y FINANCIERA

Para el 2008, esta cuenta continuó registrando superávit, en esta ocasión de B/2,327.1 millones, aumentando B/131.0 millones con respecto al año anterior, siendo impulsada básicamente por el favorable desempeño de los componentes financieros durante los tres primeros trimestres.

COMPOSICIÓN DEL CAPITAL DE INVERSIÓN DIRECTA EXTRANJERA: AÑO 2008



Este ingreso sostenido de capital al país se originó principalmente por la inserción de nuevos bancos y empresas no financieras en el mercado local, que operan con patrimonio de no residentes y a la fuerte reinversión en proyectos locales (Autopista Panamá Colón, hidroeléctricas, puertos especializados en contenedores e inmobiliarias). Esto explica que la partida de inversión directa extranjera alcanzara un valor de B/2,401.7 millones, la cual superó en más de B/490.0 millones a la dada en el 2007. Sin embargo, la recepción neta de capital de empresas relacionadas (externas) fue menor en 46.2 por ciento con respecto al 2007, debido a un mayor aporte de activos de las compañías residentes hacia sus filiales y matrices ubicadas en el extranjero.

Otro flujo importante se derivó de la alta liquidez y confianza del Centro Bancario Internacional, medida en función de la captación de depósitos externos de B/4,168.1 millones, alcanzando niveles cercanos a los reflejados en el año anterior (principalmente por los bancos de licencia general). Además, sobresalió la colocación de depósitos y préstamos en el extranjero de B/2,047.6 y B/1,036.0 millones, respectivamente, y la adquisición de instrumentos financieros rentables por valor de B/497.4 millones.

Finalmente, las reservas internacionales brutas reflejaron un aumento neto de B/579.1 millones, por los depósitos efectuados en el extranjero por el Banco Nacional (como autoridad monetaria) y los del Fondo Fiduciario (correspondiente a las ventas de propiedades ubicadas en las áreas revertidas).