



República de Panamá
CONTRALORÍA GENERAL DE LA REPÚBLICA
Instituto Nacional de Estadística y Censo

Índice de Precios al Consumidor (IPC): Mayo de 2022

El IPC Nacional Urbano de mayo 2022-21 mostró una variación interanual de 4.2%.

El IPC en los distritos de Panamá y San Miguelito de mayo 2022-21 registró una variación interanual de 3.8%.

El IPC del Resto Urbano de mayo 2022-21 presentó una variación interanual de 4.5%.

El IPC Nacional Urbano acumulado de enero-mayo 2022-21 registró una variación de 3.3%.

El IPC Nacional Urbano de mayo está cifrado en 109.1.

Mayo 2022 Base 2013 =100	
Var. Interanual Nacional Urbano	4.2%
Var. Interanual Panamá y San Miguelito	3.8%
Var. Interanual Resto Urbano	4.5%
Var. Acumulada enero-mayo	3.3%
IPC Nacional Urbano	109.1

Comentario del IPC Nacional Urbano de mayo de 2022, con relación a abril de 2022:

Los grupos que mostraron incrementos fueron: Transporte en 3.1%; Alimentos y bebidas no alcohólicas 0.7%; Restaurantes y hoteles 0.6%; Bebidas alcohólicas y tabaco 0.2%; y Vivienda, agua, electricidad y gas 0.1%.

El aumento registrado en el grupo Transporte fue por el alza en dos de sus siete clases. La mayor variación fue en la clase: "Combustibles y lubricantes para equipo de transporte personal" 7.8%, por el ascenso en el precio del combustible para automóvil.

El grupo Alimentos y bebidas no alcohólicas reflejó crecimiento en diez de sus once clases. Las mayores variaciones fueron en las clases: "Leche, queso y huevos" en 2.0%; "Legumbres-Hortalizas" 1.6%, por el aumento en el precio de legumbres y frijoles, "Productos alimenticios, n.e.p." y "Café, té y cacao" ambos 1.4%. El alza en "Productos alimenticios, n.e.p." fue por el ascenso en el precio de salsa dulce, pasta, mayonesa, caldos y sopas; y en "Café, té y cacao" debido al crecimiento en el precio del café.

El incremento observado en el grupo Restaurantes y hoteles fue por el aumento en sus dos clases. La mayor variación fue en la clase "Restaurantes, cafés y establecimientos similares" en 0.6%, producto del alza en el precio de comidas y bebidas no alcohólicas fuera del hogar, y comidas preparadas para llevar.



El ascenso reflejado en el grupo Bebidas alcohólicas y tabaco fue por el crecimiento en tres de sus cuatro clases. La clase con mayor variación fue “Cerveza” en 0.7%.

El grupo Vivienda, agua, electricidad y gas presentó incremento en dos de sus ocho clases. La mayor variación fue “Servicios para la conservación y reparación de la vivienda” en 1.4%, por el aumento en el precio de servicios de reparación para la vivienda.

Los grupos Salud, Comunicaciones, y Bienes y servicios diversos registraron una leve variación, y Educación permaneció sin variación.

Los grupos que presentaron disminución fueron: Prendas de vestir y calzado; y Muebles, artículos para el hogar y para la conservación ordinaria ambos 0.2%; y Recreación y cultura 0.1%.

La baja registrada en el grupo Prendas de vestir y calzado fue por la reducción en tres de sus cuatro clases. La clase con mayor variación fue “Otros artículos y accesorios de vestir” 0.6%, por la disminución en el precio de accesorios de vestir.

La reducción observada en el grupo Muebles, artículos para el hogar y para la conservación ordinaria fue por la baja en cuatro de sus once clases. Las mayores variaciones fueron en las clases: “Utensilios para el hogar” en 0.8%, y “Bienes para el hogar no duraderos” 0.6%, ocasionado por la disminución en el precio de productos de limpieza y conservación.

El grupo Recreación y cultura mostró reducción en cuatro de sus dieciséis clases. La clase con mayor variación fue “Equipo para la recepción, grabación y reproducción de sonidos e imágenes” en 0.7%, debido a la baja en el precio de televisor y reproductor de DVD.

▪ *Variación interanual del IPC Nacional Urbano (mayo 2022 respecto a mayo de 2021):*

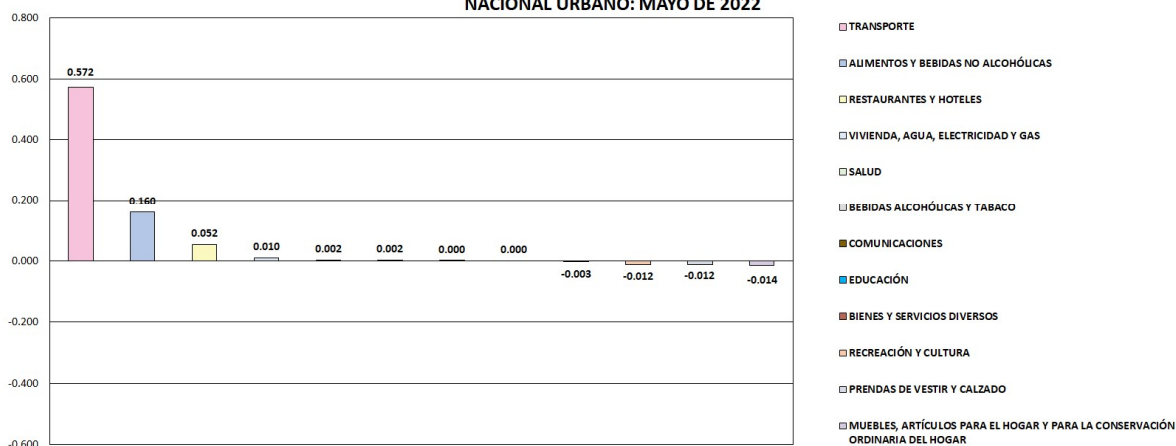
El IPC Nacional Urbano reflejó una variación interanual de 4.2%. Los grupos que registraron aumentos fueron: Transporte en 16.1%; Restaurantes y hoteles 3.9%; Alimentos y bebidas no alcohólicas 3.5%; Educación 2.5%; Vivienda, agua, electricidad y gas 2.0%; Bebidas alcohólicas y tabaco en 1.3%; Muebles, artículos para el hogar y para la conservación ordinaria del hogar 1.2%; Salud, y Bienes y servicios diversos ambos 0.9%.

El grupo Comunicaciones presentó una leve variación.

Los grupos que mostraron disminuciones fueron: Recreación y cultura en 0.8%; y Prendas de vestir y calzado 0.2%.

A continuación, la gráfica con la incidencia mensual por grupo del IPC Nacional Urbano de mayo de 2022:

Gráfica 1. INCIDENCIA MENSUAL DEL ÍNDICE DE PRECIOS AL CONSUMIDOR
NACIONAL URBANO: MAYO DE 2022



Incidencia: Corresponde a la contribución de cada grupo respecto a la variación total del Índice Nacional Urbano, por ello, la suma de las incidencias da como resultado la variación del índice.

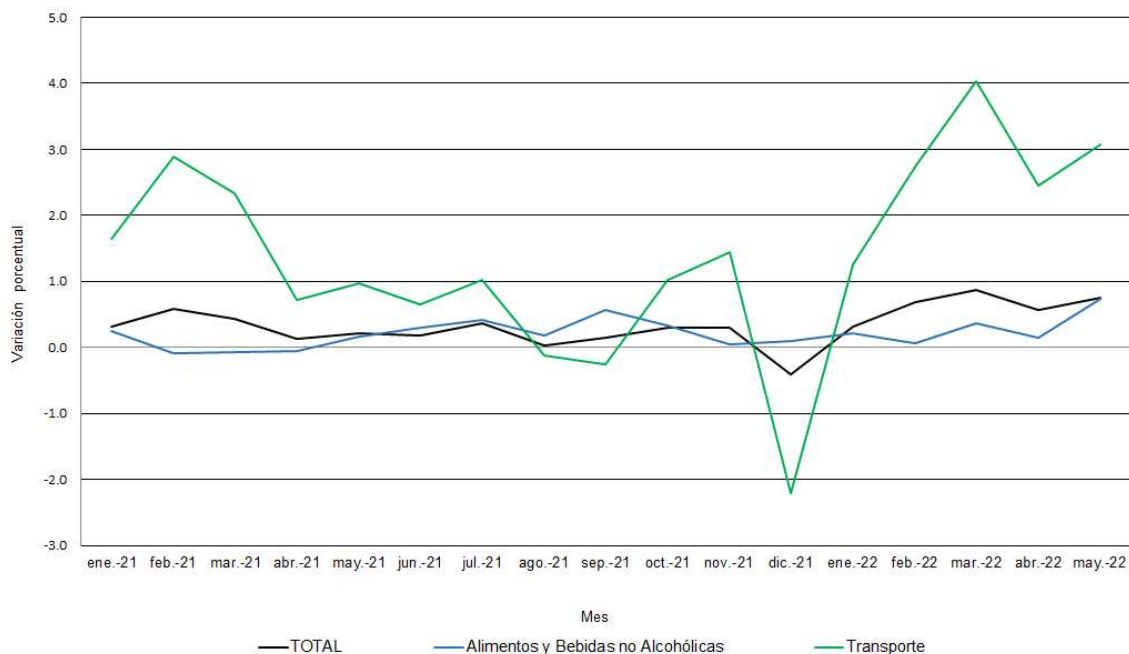
CUADRO 1. INCIDENCIA Y VARIACIÓN PORCENTUAL MENSUAL DEL ÍNDICE DE PRECIOS AL CONSUMIDOR NACIONAL URBANO, SEGÚN GRUPO DE ARTÍCULOS Y SERVICIOS: MAYO DE 2022
BASE 2013=100

Grupo de artículos y servicios	Ponderaciones	Incidencia	Variación mensual
TOTAL	100.0	0.8	0.8
Alimentos y bebidas no alcohólicas	22.4	0.160	0.7
Bebidas alcohólicas y tabaco	0.7	0.002	0.2
Prendas de vestir y calzado	7.7	-0.012	-0.2
Vivienda, agua, electricidad y gas	8.5	0.010	0.1
Muebles, artículos para el hogar y para la conservación ordinaria del hogar	7.8	-0.014	-0.2
Salud	3.4	0.002	0.0
Transporte	16.8	0.572	3.1
Comunicaciones	4.3	0.000	0.0
Recreación y cultura	9.7	-0.012	-0.1
Educación	2.4	0.000	-
Restaurantes y hoteles	6.7	0.052	0.6
Bienes y servicios diversos	9.8	-0.003	0.0

- Cantidad nula o cero.

0.0 Cuando la cantidad es menor a la mitad de la unidad o fracción decimal adoptada para la expresión del dato.

Gráfica 2. EVOLUCIÓN DE LA VARIACIÓN DEL ÍNDICE DE PRECIOS AL CONSUMIDOR NACIONAL URBANO TOTAL, ALIMENTOS Y BEBIDAS NO ALCOHÓLICAS Y TRANSPORTE: ENERO DE 2021-MAYO DE 2022



CUADRO 2. EVOLUCIÓN DE LA VARIACIÓN DEL ÍNDICE DE PRECIOS AL CONSUMIDOR NACIONAL URBANO, SEGÚN GRUPO DE ARTÍCULOS Y SERVICIOS: DE ENERO A MAYO DE 2022

Grupo de artículos y servicios	Variación porcentual mensual				
	2022				
	Enero	Febrero	Marzo	Abril	Mayo
TOTAL	0.3	0.7	0.9	0.6	0.8
Alimentos y bebidas no alcohólicas	0.2	0.1	0.4	0.2	0.7
Bebidas alcohólicas y tabaco	0.3	1.5	-0.2	0.4	0.2
Prendas de vestir y calzado	0.1	0.0	0.0	0.1	-0.2
Vivienda, agua, electricidad y gas	-0.4	0.4	0.2	0.2	0.1
Muebles, artículos para el hogar y para la conservación ordinaria del hogar	0.2	0.7	0.0	0.0	-0.2
Salud	0.1	0.0	0.5	0.1	0.0
Transporte	1.3	2.7	4.0	2.4	3.1
Comunicaciones	0.0	0.0	0.0	0.0	0.0
Recreación y cultura	0.0	0.1	-0.2	-0.2	-0.1
Educación	0.0	2.6	-	-	-
Restaurantes y hoteles	0.6	0.1	0.3	0.9	0.6
Bienes y servicios diversos	0.0	0.3	0.4	0.0	0.0

- Cantidad nula o cero

0.0 Cuando la cantidad es menor a la mitad de la unidad o fracción decimal adoptada para la expresión del dato.